

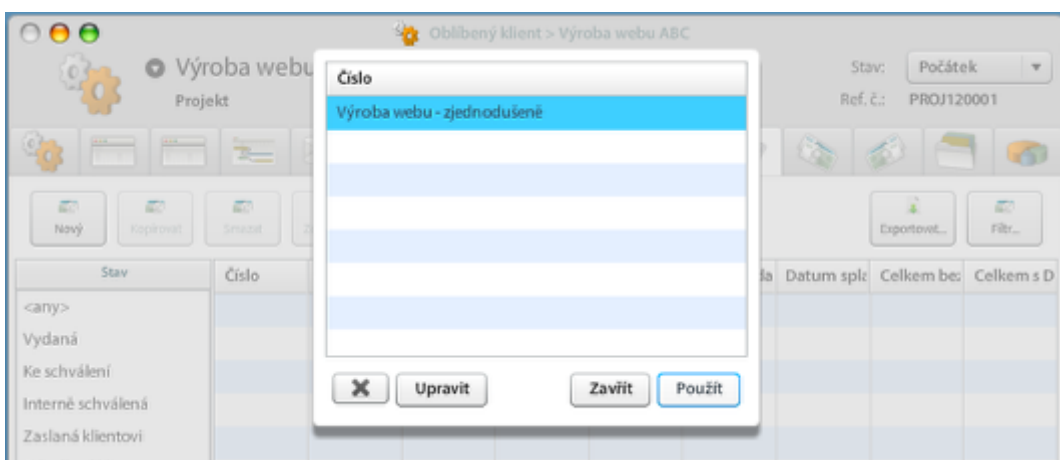
Tvorba podkladů k fakturaci

- [Nastavení rozpočtu projektu](#)
- [Ruční pořizování podkladů k fakturaci](#)
- [Schvalování podkladů k fakturaci](#)

Nastavení rozpočtu projektu

Tento průvodce zobrazuje cestu jak alokovat rozpočet na projekt ze schválené cenové kalkulace.

Nejprve je potřeba mít u projektu schválenou cenovou kalkulaci



Nejrychlejší cestou je na záložce projektu **Cenové kalkulace** zvolit tlačítkem **Použít šablonu** možnost založit novou cenovou kalkulaci dle předem připravené šablony.

Úprava a schválení cenové kalkulace

Výroba webu ABC
Projekt

Stav: Počátek
Ref. č.: PROJ120001

Cenová kalkulace - Ref. č.: PROJ120001
Kontext: Oblíbený klient > Výroba webu
Stav: Vydaná

Číslo:
Žurnál: Kalkulace
Měna: CZK 1
Způsob platby: Žádný

Datum vydání: 23.10.2012
Platné do: 23.10.2012

id: PROJ120001

► Poskytovatel: Vaše organizace
► Zákazník: Oblíbený klient, Short Road 12, Slig, Ireland (Ireland or Eire)
► Komentář:

Jméno	Jednotková ce...	Mln.	DPH	Částka	vč. daně
▼ Výroba webu	0,00 CZK	1	20%	0,00 CZK	0,00 CZK
▼ Vývoj	1500,00 CZK	30	20%	45000,00 CZK	54000,00 CZK
▼ Analytické služby	2000,00 CZK	8	20%	16000,00 CZK	19200,00 CZK
▼ Konzultační služby	1250,00 CZK	5	20%	7500,00 CZK	9000,00 CZK

Record Product(s) X

Přílohy: Lokální soubor(y)

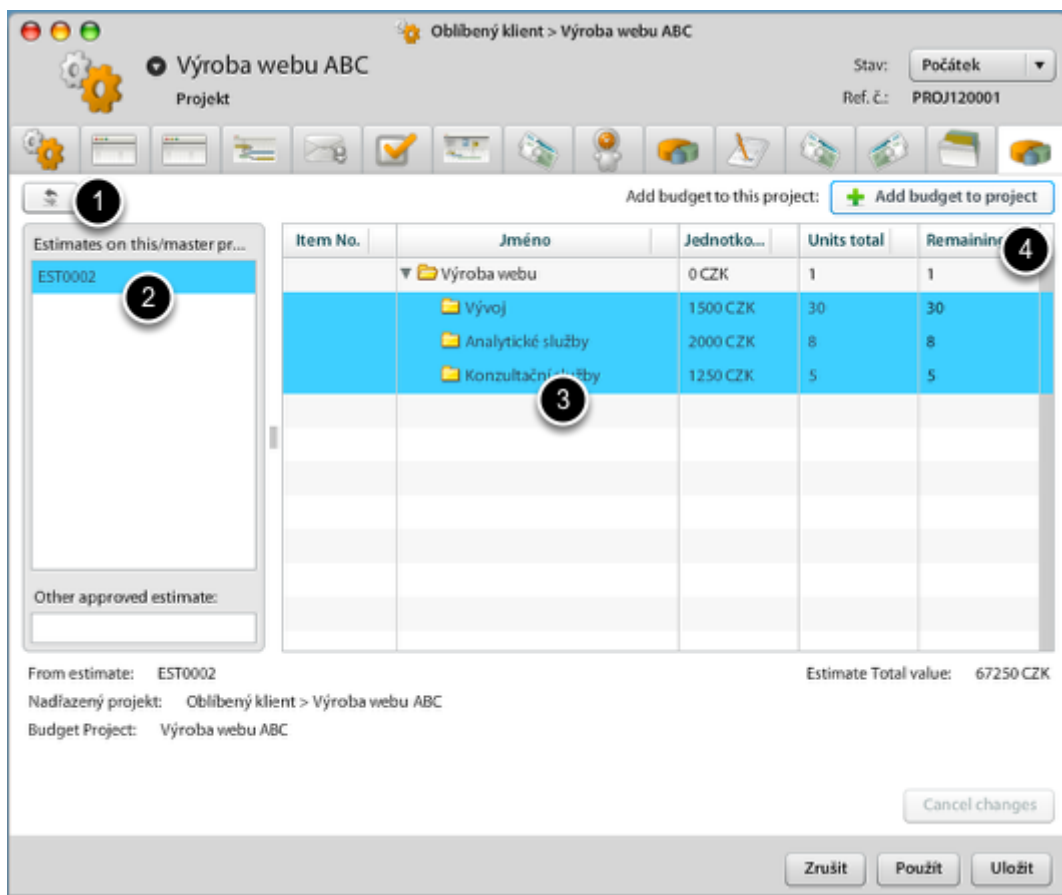
Celkem: CZK 67250,00
Včetně DPH: CZK 80700,00

Odeslat ke schválení... Schválit Zrušit Použít OK

Po úpravě položek cenové kalkulace klikněte na **Použít** pro uložení. Jakmile budete chtít cenovou kalkulaci schválit, klikněte na tlačítko **Schválit**.

V realitě může mezi zasláním cenové kalkulace ke schválení klientovi a schválením uběhnout nějaká doba.

Přiřazení rozpočtu na projekt

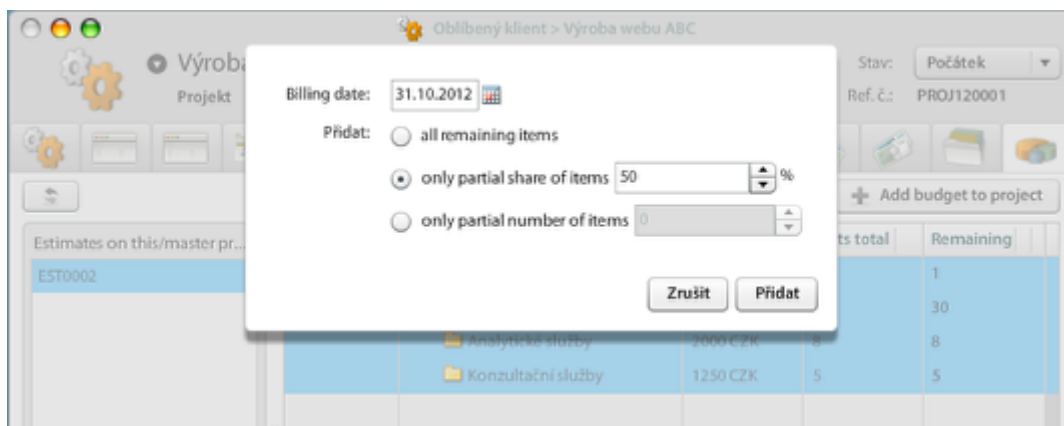


Na záložce **Rozpočty** (Budgeting) projektu je možné získat přehled souvisejících (schválených) cenových kalkulací a nástroj na jejich konverzi na rozpočet.

V přehledu cenových kalkulací se zobrazují **schválené cenové kalkulace** které patří k projektu. Pokud se nově schválená cenová kalkulace nezobrazuje, klikněte na tlačítko občerstvení. Pokud je projekt podřízený jinému (master) projektu, zobrazují se zde i schválené cenové kalkulace náležící nadřazenému projektu. Pokud chcete použít i jinou nevyčerpanou cenovou kalkulaci, je možné ji dohledat podle čísla.

Rozpočet z cenové kalkulace můžete začít čerpat výběrem cenové kalkulace. Sloupec **Zbývající** (Remaining) zobrazuje počet jednotek, které nebyly doposud z cenové kalkulace využity. Pokud chcete některé (nebo všechny) položky přiřadit k projektu / přenést do vyúčtování, potom je označte a klikněte na tlačítko Add budget to project (**Přidat rozpočet projektu**).

Vyberte způsob přiřazení rozpočtu z cenové kalkulace

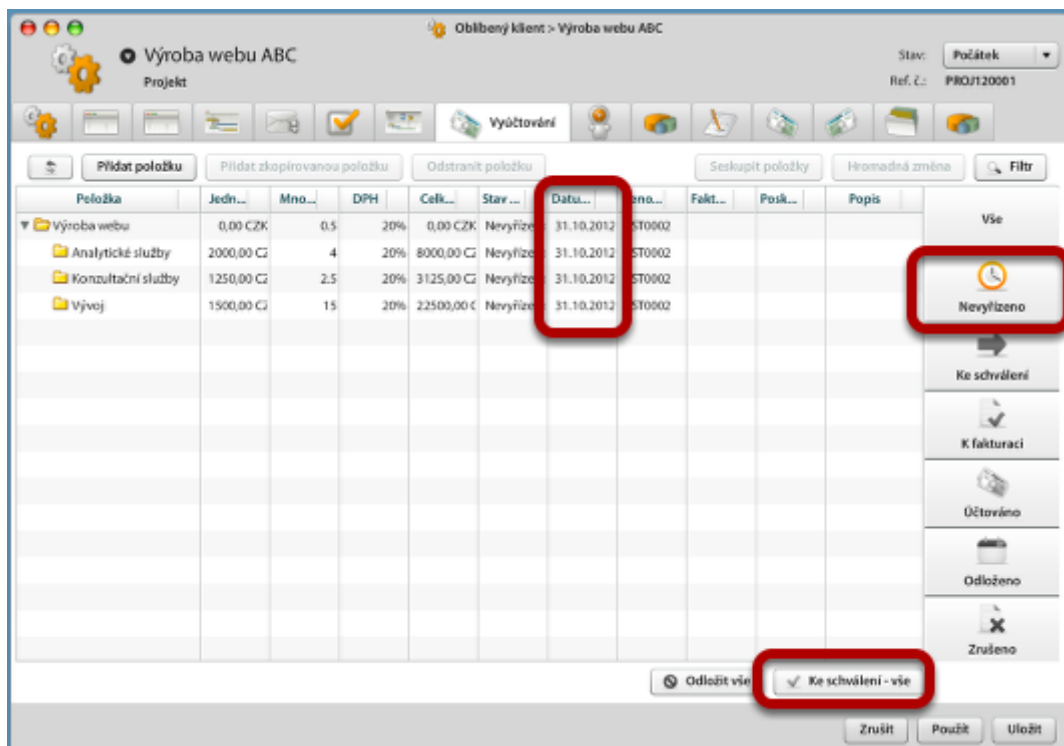


Můžete přiřadit naráz celou hodnotu cenové kalkulace, případně zvolit jednu z možností:

- spotřebovat pouze část hodnoty cenové kalkulace (např. při platbě předem 50% z ceny jednorázových položek cenové kalkulace)
- spotřebovat určitý počet jednotek

Přiřazování můžete opakovat s výběrem různých termínů až do úplného vyčerpání cenové kalkulace.

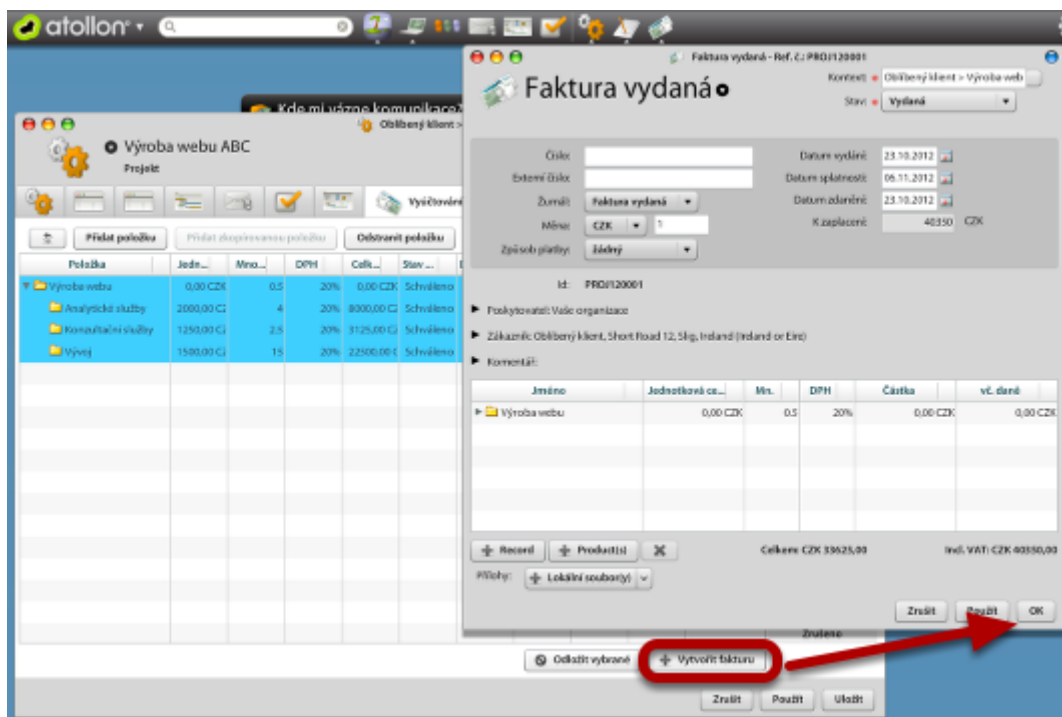
Vyúčtování a fakturace (části) projektu



V prvním kroku projděte procesem schválení podkladů k fakturaci výběrem položek, které se mají k datu fakturace vyúčtovat.

Po schválení je možné z položek vystavit fakturu.

Vystavení faktury z podkladů na projektu



Po schválení podkladů k fakturaci je možné vystavit fakturu a zaslat klientovi.

Je možné též fakturovat více projektů najednou. Ve výsledné faktuře se potom automaticky seskupují položky, které pochází z položek vytvořených na základě schválené cenové kalkulace. Klient tak získává fakturu ve stejné struktuře, v jaké schválil cenovou kalkulaci.

Ruční pořizování podkladů k fakturaci

Tvorba jednorázových podkladů pro vyúčtování

Pokud je potřeba vyfakturovat položku, která nemá vazbu na jiné podklady v systému, je možné do podkladů k vyúčtování zadat libovolnou položku.

Red Dwarf
Client (TEST)
+420 222310601
+420 600 300 302
Info@reddwarf.com

Položka vyúčtování
Kontext: * Red Dwarf Project B

Položka: * ☒ Package Product + Service
Jméno: Package Product + Service
Stav vyúčtování: * Ke schválení
Datum vyúčtování: 30.11.2014
Datum zdanění:

Náкуп: 0,00
Ceniková cena: 0,00
Marže (%): 0,00

Měna: * CZK
DPH: * 20%
Jednotková cena: 2500
Množství celkem: 1
Množství zdarma: 0
Fixní cena: 0

Popis: TODO - nakonfigurovat price lists!
Přidat popisné p... Datum zdanění
Team:

Celkem: 2.500,00 Včetně DPH: 3.000,00
Zrušit Uložit a Nový Uložit

Položka	Jedn...	Množ...	DPH	Cell
Chargeable time	Ar	2.074,791,1	1	20%
Package Product + Service	Nr	2.500,00 CZK	1	20%
Payroll Fixed Fee	Nr	0,00 CZK	0	10%
Product Sales	Nr	1.000,00 EL	1	20%
Test 1 Payroll: extra fee	Nr	3.450,00 CZK	5	10%
check it Services	Nr	100,00 EUR	1	20%
check process 1	Nr	20,00 EUR	30	20%
Services	Nr	100,00 EUR	1	20%
Services	Nr	100,00 EUR	1	20%
Test 2 Payroll Fixed Fee	Nr	8,00 EUR	230	20%
Services	Nr	100,00 EUR	1	20%
Test 1 change for appr.	Nr	100,00 EUR	1	20%
Chargeable time	Ar	363,00 EUR	1	20%
Product Sales	Nr	1.000,00 EL	0,5	20%
Product Sales	Nr	1.000,00 EL	0	20%
Services	Nr	100,00 EUR	0,5	20%

Založení jednorázového podkladu pro vyúčtování

Založení ad-hoc (tedy jednorázového) podkladu pro vyúčtování se vytvoří založením **Položky vyúčtování** na záložce Vyúčtování projektu nebo v aplikaci **Vyúčtování**.

Položka jako podklad pro fakturaci vám umožňuje vypočítat fakturovanou hodnotu na základě několika vstupních parametrů:

Produkt (Položka)

Po vybrání položky z databáze položek se doplní přednastavené údaje, jako např. jednotková cena, DPH, měna ceny, apod.

Jednotková cena

Ceníková cena slouží k výpočtu prodejní ceny formou slevy (rabatu) z katalogové ceny produktu nebo služby.

Množství

Placené množství je vypočítáno jako množství celkem (-) množství zdarma.

Stav a datum vyúčtování

Stav vyúčtování indikuje v jaké fázi vyúčtování se aktuálně položka nachází, datum potom kdy se očekává vyúčtování položky. Pokud chcete zaslat položku ke schválení, vyberte hodnotu Ke schválení. Pokud máte práva na schválení fakturace položky, změňte hodnotu na **Schváleno manažerem**. Taková položka bude zahrnuta v nejbližším fakturačním cyklu dle **Datumu vyúčtování**.

Schvalování podkladů k fakturaci

Podklady je možné schvalovat automaticky zároveň s návrhem faktury, případně je možné je schvalovat ještě před vstupem do návrhu faktury. Položky se stavem **Ke schválení** nebo **Schváleno** vstupují do **Návrhu faktury** automaticky.

Předání podkladů ke schválení

Podklady pro vyúčtování jsou zadávány ve výchozím stavu **Nevyřízeno**. V tomto stavu vstupují do předpokládaného cash-flow v období, na které je nastaveno **Datum zúčtování**. Pokud se položky **Vyúčtování** stanou fakturovatelné, je potřeba je nejprve schválit, aby je bylo možné fakturovat. Schválené položky jsou již k dispozici pro okamžité vystavení a zaslání faktury.

Položky je možné zaslat **Ke schválení** nastavením stavu položky vyúčtování. Hromadně je možné položky zaslat ke schválení následovně:

1. Spustíte aplikaci **Vyúčtování** a klikněte na tlačítko **Nevyřízeno**
2. Označte položky, které chcete poslat ke schválení
3. Vpravo dole klikněte na tlačítko **Ke schválení**

Schválení podkladů

Postup schválení podkladů k fakturaci je následující:

1. Otevřete aplikaci **Vyúčtování**
2. Klikněte na tlačítko **Ke schválení** (vpravo)
3. Označte záznamy, které chcete schválit a stiskněte tlačítko **Schválit** (vše nebo pouze označené záznamy)